

## VUELTA de MACIZO n° 2 - LARRUN

Bera, Ibardin, Olhette, Sare, Lizarrieta, Bera

### DESCRIPTION

Inicios posibles : Bera, Ibardin, Olhette, Sare, Lizarrieta.

De Bera a Ibardin por el GRT 3 (balizaje blanco y rojo), de Ibardin a Sare por el GR®10 (balizaje blanco y rojo), de Sare cerca de las Cuevas por la " Senda de Pottocks " (balizaje azul), la continuación hasta Bera, sobre el GRT 4 luego el GR 11 (balizaje blanco y rojo).

### CARACTERÍSTICAS

Distancia total : 43,9 km, desnivel positivo acumulado: 2 300 m, duración total (fuera de paradas): 13h 15, Alt. Máximo 562 m, Alt. Mini 43 m.

Es decir 2 etapas :

Bera > a Sare, 21,4 km, desnivel positivo acumulado: 1 200 m, duración estimada (fuera de paradas): 6h 30, Alt. Máximo 562 m, Alt. Mini 43 m.

Sare > Bera, 22,5 km, desnivel positivo acumulado: 1 100 m, duración (fuera de paradas): 6h 45, Alt. Máximo 516 m, Alt. Mini 40 m.

Las coordenadas GPS son expresadas en el sistema UTM-WGS84, en zona 30T.

Los mapas " TOPO PIRINEOS 6.1" son en la escala 1/25 000.

### TABLERO DE RECURSOS

Recursos ►											
▼ Localidades	Albergue o refugio	Hotel	Casa de huéspedes	Camping	Alimentación	Restaurante	Café	OT	Bus	Tren	DAB
Bera	•	•		•	•	•	•	•	•		•
Ibardin	•	•			•	•	•		•		
Olhette	•								•		
Sare	•	•	•	•	•	•	•	•	•		•
Lizarrieta					•	•	•		•		

## Vuelta de Macizo de Larrun



Vista panorámica desde la cumbre Larrate Gaina

### De Bera a Ibardin por el GRT 3

4,9 km

1 h 20



#### (1) - E606920 – N4792820 – Alt. 40 m.

Es el punto de confluencia del GRT 3 con el GR 11.

Un gran tablero descriptivo informa sobre las sendas de esta zona. Seguir el GRT 3, de balizaje blanco y rojo, (rumbo 350°). Primero es un itinerario urbano.

A 150 m, girar a la derecha (rumbo 77°). A 80m tomar a la izquierda (rumbo 335°) y a 60 m girar otra vez a la izquierda, completamente al Oeste (rumbo 270°). La pequeña carretera asfaltada gira ampliamente hacia la derecha hasta el punto (2) - E606860 - N4793170 - Alt.90 m. El GRT 3 toma una senda subiendo en monte alto (rumbo 345°), y luego en curvas hasta el punto (3)

#### (3) - E606300 – N4793860 – Alt. 233 m.

Encrucijada de pistas en medio de los bosques, seguir la pista de tierra batida (rumbo 250°), que después de 100 m gira ligeramente hacia la derecha por, después de 500 m, subir totalmente al norte, (rumbo 360°). La pista sale del bosque y se pueden ver las "ventas" de Ibardin donde encontramos el GR<sup>®</sup>10.

### De Ibardin a Olhette por el GR<sup>®</sup>10

7,4 km

2 h 15

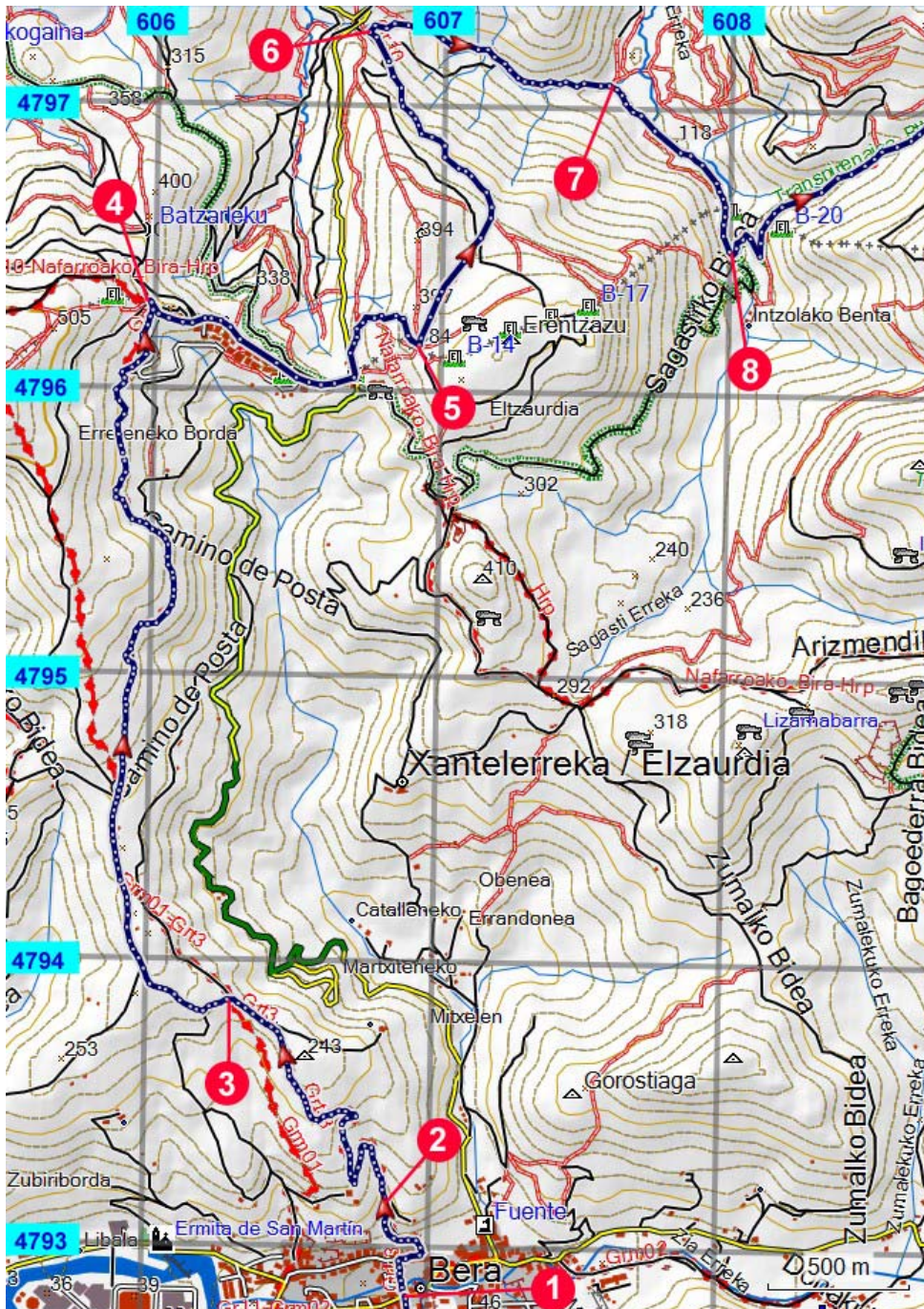


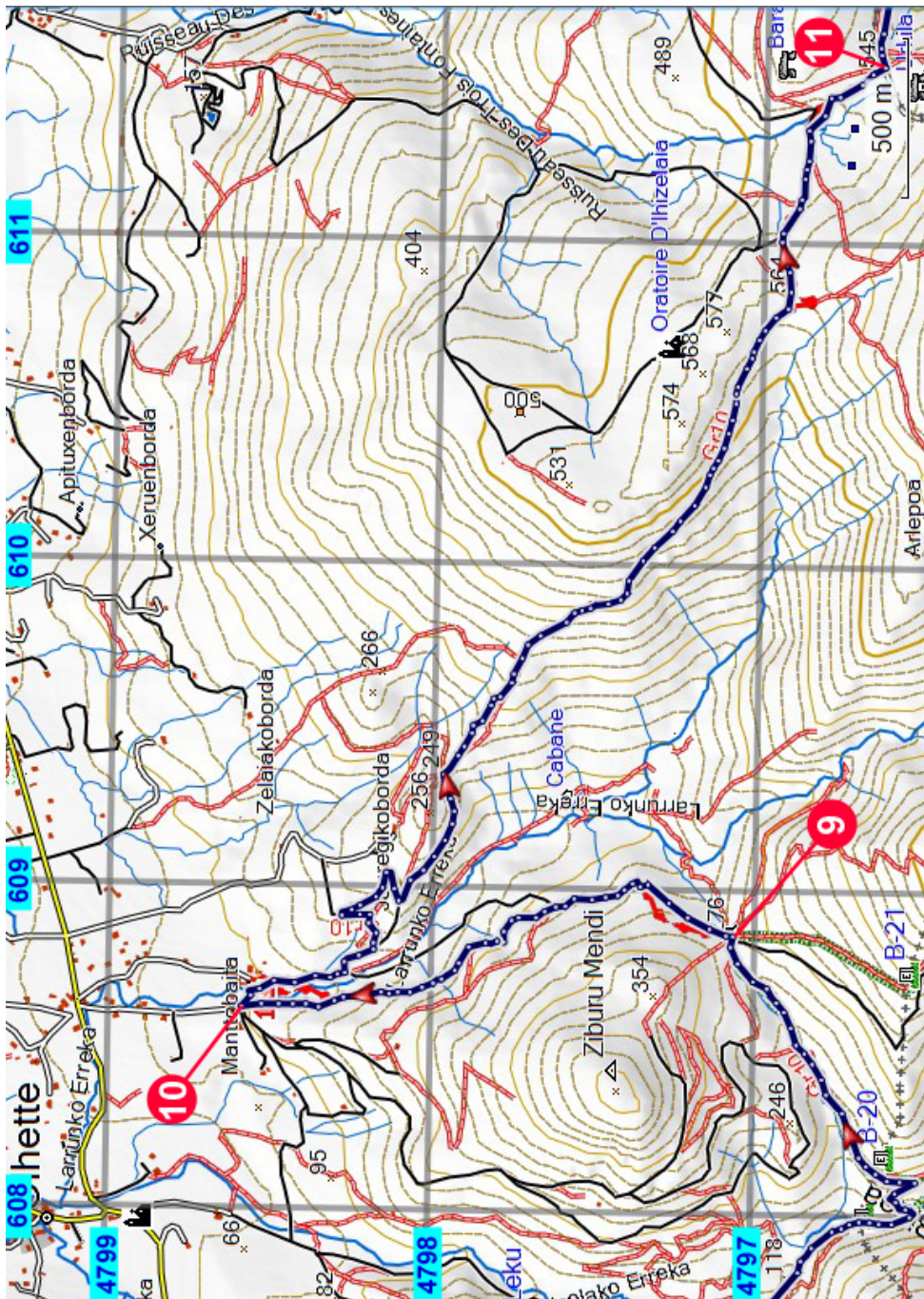
#### (4) - E606000 – N4796305 – Alt. 400 m. Ibardin

En este punto, el "tótem" de la señalización marca la junción entra el GR<sup>®</sup>10 y el GRT 3, justo delante de la " venta Elizalde " .

Vamos a seguir el GR<sup>®</sup>10 hasta Sare, (balizaje blanco y rojo).

Bajar por la calle asfaltada (GR<sup>®</sup>10 y línea fronteriza, rumbo 115°, trayecto urbano de 820 m entre las "ventas") hasta la intersección con la RD 404 (Collado de Ibardin). Tomar esta misma carretera a la izquierda, hacia el Norte (rumbo 350°) y a 85 m, tomar la senda por la derecha que sube hasta la cota 384, (punto (5) - E606925 –N4796160). Desde ahí la senda se ensancha en una pista de tierra batida, y baja (rumbo 24°) hacia el Norte Nordeste. A 500 m, la pista dibuja una curva ancha hacia la izquierda, (rumbo 320°), dirección Norte Noroeste entrando en los bosques. Al punto (6) - E606730 - N4797260 - Alt. 240m, la RD 404 es muy próxima. Después de 50 m a la izquierda, la senda gira francamente a la derecha, (rumbo 110°) y sigue bajando en monte alto.





**(7) - E607570 – N4797080 – Alt. 130 m.**

Tomar una senda hacia la derecha, (rumbo 120°). 25 m después, la senda va a lo largo del arroyo por la orilla derecha en los bosques y se bifurca hacia la derecha (rumbo 135°). Por tiempo de fuerte lluvia, quedar prudente porque el nivel de agua puede subir rápidamente y los peñascos son muy resbaladizos. El trayecto va pronto a entrar en España al pasar por la " venta Intsola " donde se puede alimentar y hacer algunas provisiones.

**(8) - E608010 – N4796490 – Alt. 155 m, « venta Intsola »**

Tomar la senda a la izquierda, (rumbo 20°), que sube en curvas, siempre en monte alto. A 350 m, volvemos a Francia, la senda se dirige hacia el Este Nordeste, (rumbo 60°) hasta Deskargahandiko Lepoa **(9) - E608855 - N4797065 - Alt. 275m)**. A esta encrucijada de caminos, tomar la senda que va hacia la izquierda, (rumbo 25°). A 350 m, cambio de dirección hacia la izquierda, (rumbo 340°), dejando por la izquierda, la cumbre de Ziburu Mendi. La senda baja despacio durante 1,4 km para llegar a la albergue de etapa Mantobaita, municipio de Olhette.

**De Olhette a Sare par le GR® 10**

9,1 km

2 h 50



**(10) - E608620 – N4798585 – Alt. 110 m, Gîte Mantobaita.**

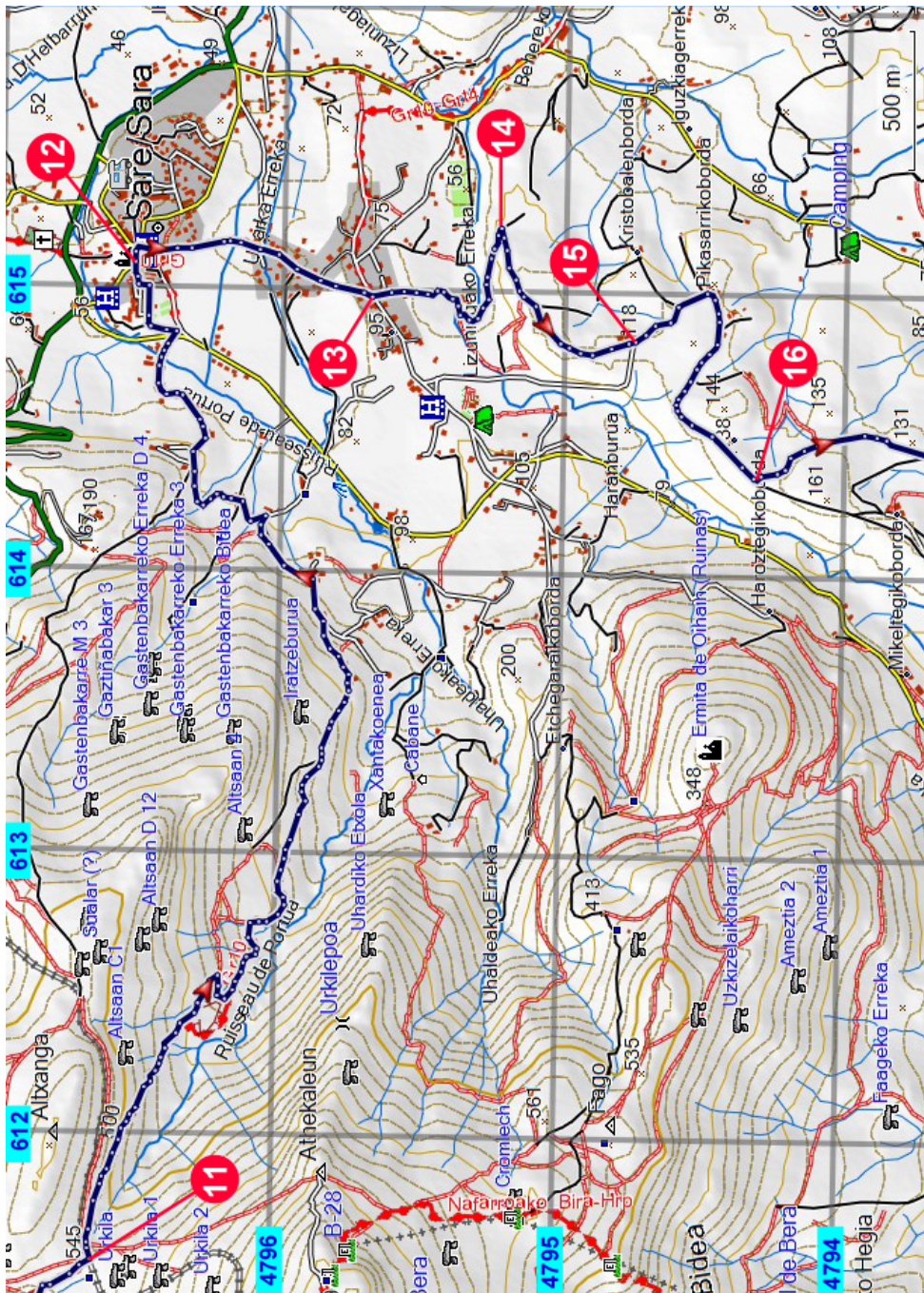
A partir de la encrucijada de pistas, tomar el camino que sigue al Sur Sudeste, (rumbo 140°), y sube en curvas por el bosque. A la salida del bosque, (rumbo 125°), se descubre el monte Larrun. Subir hasta el sitio llamado " Trois Fontaines ". Seguir por la senda bien marcada hasta cruzar la vía de ferrocarril a cremallera del " Pequeño Tren de La Rhune ".

**(11) - E611545 – 4796640 – Alt. 540 m.**

Tomar la senda más abajo de la vía de ferrocarril, (rumbo 100°), bajando hacia Sare (4,7 km), su plaza de la iglesia y su frontón, donde se encontrarán alojamiento, cubierto y todos los comercios útiles.



En la cumbre de Larrun



**De Sare a Lizarrieta por el GRT 4**

**14 km**

**3 h 45**



**(12)** - E615100 – N4796530 – Alt. 75 m, Sare.

Desde Sare seguir el GR<sup>®</sup> 10 por una calle y luego un pequeño camino con grava hacia el Sur, (rumbo 175°). A 350 m atravesar un arroyo, o por la pasarela o a vado. 100 m más lejos, ver un oratorio y pasar sobre el puente que salva el arroyo " Uharka Erreka ". Una pequeña calle, (rumbo 205°), lleva a otro oratorio situado a 250 m. Luego, una calle empedrada y con escaleras sube hasta cruzar una carretera.

**(13)** - E614970 – N4795685 – Alt. 85 m.

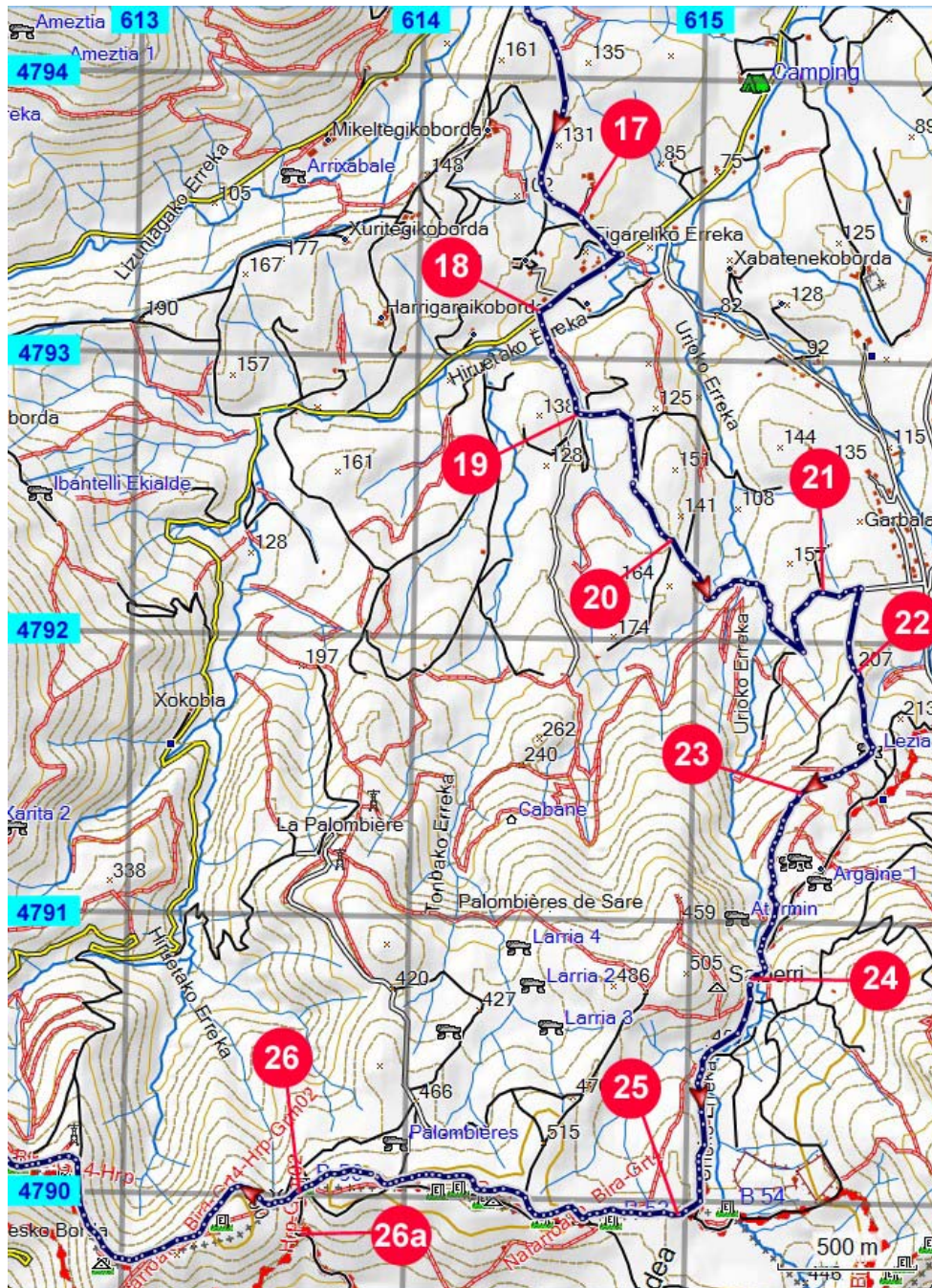
Es aquí dónde se deja el GR<sup>®</sup> 10 que sigue con la carretera por la izquierda. Tomar en frente, hacia el Sur, (Cabo 170 °), una vía señalada " Sin Salida " ("sans issue"). Vamos a tomar una parte de la " Senda de los Contrabandistas o de los caballitos azules" (« Sentier des Contrebandiers ou des Pottoks Bleus »), la cual va hacia las Cuevas de Sare. El balizaje se constituye de triángulos direccionales de color azul y con dibujos de " pottoks " del mismo color. La pequeña calle pasa por delante de la casa Larzabalea y baja por adentro de un patio de granja, situado a 300 m. En el fondo del patio a la derecha, pasar sobre una pasarela, (rumbo 260°), salvando el arroyo Lizuniagako y seguir una pista de grava en mal estado en monte alto que gira hacia la izquierda subiendo hasta la cota 108, **(14)** - E615215 - N4795230 - Alt. 108 m. Coger la senda a la derecha, (rumbo 260°). Esta describe una curva ancha hacia la izquierda y acaba, a la cota 117, a una pequeña carretera asfaltada.

**(15)** - E614825 – N4794750 – Alt. 115 m.

Tomar esta pequeña carretera, (rumbo 143°), durante 1,2 km. Luego al punto **(16)** - E614345 - N4794315 - Alt. 130 m, tomar a la izquierda, (rumbo 160°), una pista empedrada y de tierra batida llegando a una pequeña carretera asfaltada. **(17)** - E614570- N4793505-Alt.97m. 200 m más abajo, viene la RD 306, que hay que coger hacia la derecha, (rumbo 235°). Después de 100 m sobre la derecha, hay una casa (clasificada "Gîte de France"). 250 m más lejos, dejar esta RD 306 para ir hacia la izquierda.



Balizaje de la senda de los Pottoks (o de los Contrabandistas)



**(18)** - E614425 – N4793160 – Alt.85 m.

Seguir una pequeña carretera asfaltada (rumbo 160°) y a 100m, atravesar por un puente el arroyo Figareliko Erreka. Después de 300 m, esta carretera lleva a la entrada de un parque zoológico. Variante: después de cruzar el puente, pasar a la izquierda un vado luego una senda que también lleva cerca del parque zoológico. Pero por tiempo de lluvia, el paso de este vado puede ser problemático.

Al parque zoológico, **(19)** - E614570 - N4792790 - Alt. 95 m, coger a la izquierda la pista de grava en estado muy bueno. A 700 m, **(20)** - E614905 - N4792360 - Alt. 144 m. tomar por la izquierda la pista empedrada de 2,5 m de ancho, (rumbo 150°). A 250 m hay que pasar a vado y tomar la pista de izquierda, (rumbo 55°). 200 m más lejos, atravesar el arroyo Urioko Erreka por una pasarela cuyas barandillas en mal estado hay que desconfiar. La pista se vuelve senda hasta el punto **(21)** - E615445 – N4792180 – Alt. 170m, donde otra vez se vuelve empedrada.

**(21)** - E615445 – N4792180 – Alt. 170 m.

Coger a la derecha, (rumbo 103°), y 150 m después, ir siempre a la derecha sobre una pista de grava, (rumbo 192°). Al punto **(22)** - E615570 - N4791900 - Alt. 210 m, dirigirse todo recto, abandonar la pista de derecha y a una veintena de metros, la pista gira hacia la derecha, (rumbo 173°). La pista transitible se acaba 250 m más lejos. Seguir por la senda de grava durante 70 m. La senda del " Caballo Azul " se va a la izquierda hacia las cuevas de Sare. Hay que subir por la senda muy pedregosa de derecha, (rumbo 235°). A partir de allí, el balizaje siempre es pintado en azul pero son muñecos (azules), hasta el punto **(23)**

**(23)** - E615400 – N4791470 – Alt. 295 m,

Encontramos allí una señalización que indica hacia la izquierda (rumbo 173°), la " vuelta al aparcamiento de la cueva: 20 mn "(retour au parking de la grotte). Tomar la senda de derecha, (rumbo 225°) y 30 metros más lejos, el balizaje amarillo indica que estamos sobre un PR. La senda continúa subiendo sobre una pendiente medio herbosa, medio guijarrosa que domina la vaguada de Urioko Erreka a mano derecha y cruza una pista de grava. Ir a la derecha, (a la izquierda, se puede volver hacia el aparcamiento de las Cuevas por una variante).

20 m después, atravesar un vado y 50 m más lejos, es el punto **(24)**

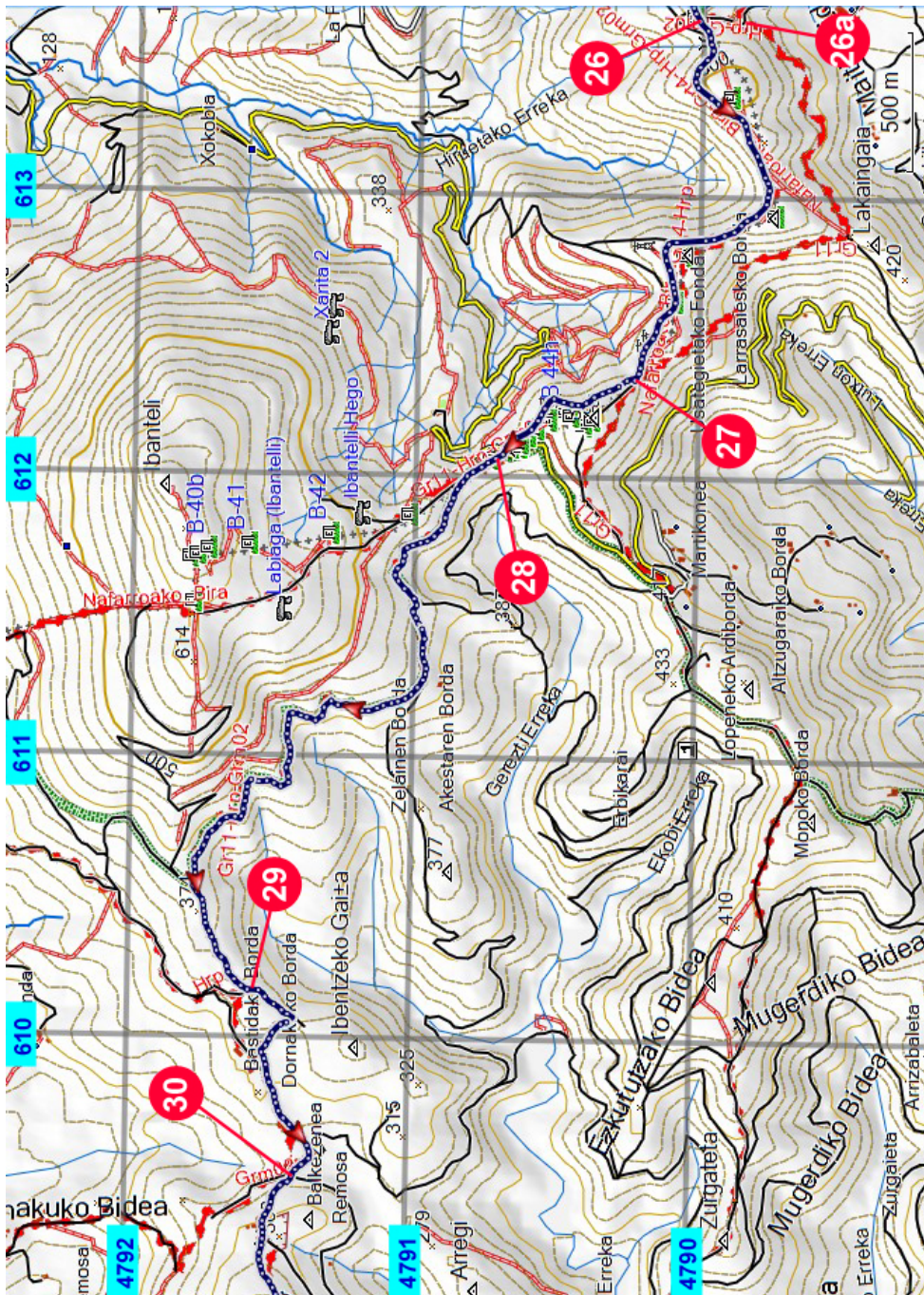
**(24)** - E615270 – N4790825 – Alt. 397 m.

El PR se va a la izquierda hacia el monte Atxuria, tomar la pista balizada en blanco y rojo, GRT 4, (rumbo 245°). A 100 m, no hay que tomar la pista de derecha que sube hacia Saiberri, pero continuar sobre un rellano, (rumbo 192°). 275 m más lejos, atravesar otro vado. La pista sube entonces completamente al Sur, (rumbo 180°) hasta la frontera materializada por un "tótem" de señalización al punto **(25)**.

**(25)** - E614980 – N4789955 – Alt. 485 m.

Tomar la pista de derecha, totalmente al Oeste, (rumbo 270°), hasta el mojón fronterizo nº 50 (punto **26** - E613640 - 4790030 - Alt. 478 m), donde se levanta un "tótem" de señalización.

Una variante más simpática pero más deportiva consiste en seguir todos los mojones fronterizos (Mugas).



(26) - E613640 – 4790030 – Alt. 478 m.

Seguir por la pista, (rumbo 235°), hacia las "Palomeras de Etxalar", para el encuentro con el GR 11 al punto (27) - E612345 - N4790225 - Alt. 475 m.

Una segunda variante permite desde el punto (26) - E613640 - 4790030 - Alt.478 m, límite fronterizo nº50, al "tótem" de la señalización, de irse a la izquierda por el GRT 4.1 en una senda herbosa, larga de 165 m. Encontrar a otro "tótem" al punto (26<sup>a</sup>) - E613610 - N4789870 - Alt. 456 m, situado sobre el GR 11. Coger a la derecha hacia Bera, hasta encontrar el punto (27)

(27) - E612345 – N4790225 – Alt. 475 m. Alt. 475 m.

Desde este punto, el GR 11 ofrece dos posibilidades, o sea a la izquierda el GR 11.3, (rumbo 300°), o sea a la derecha, el GR 11, (rumbo 334°). Escojemos esta opción. Seguir por la pista, (o bien las "mugas", si las piernas siempre son sólidas), hasta el Collado de Lizarieta.

### De Lizarieta a Bera por el GR 11

8,3 km

3 h

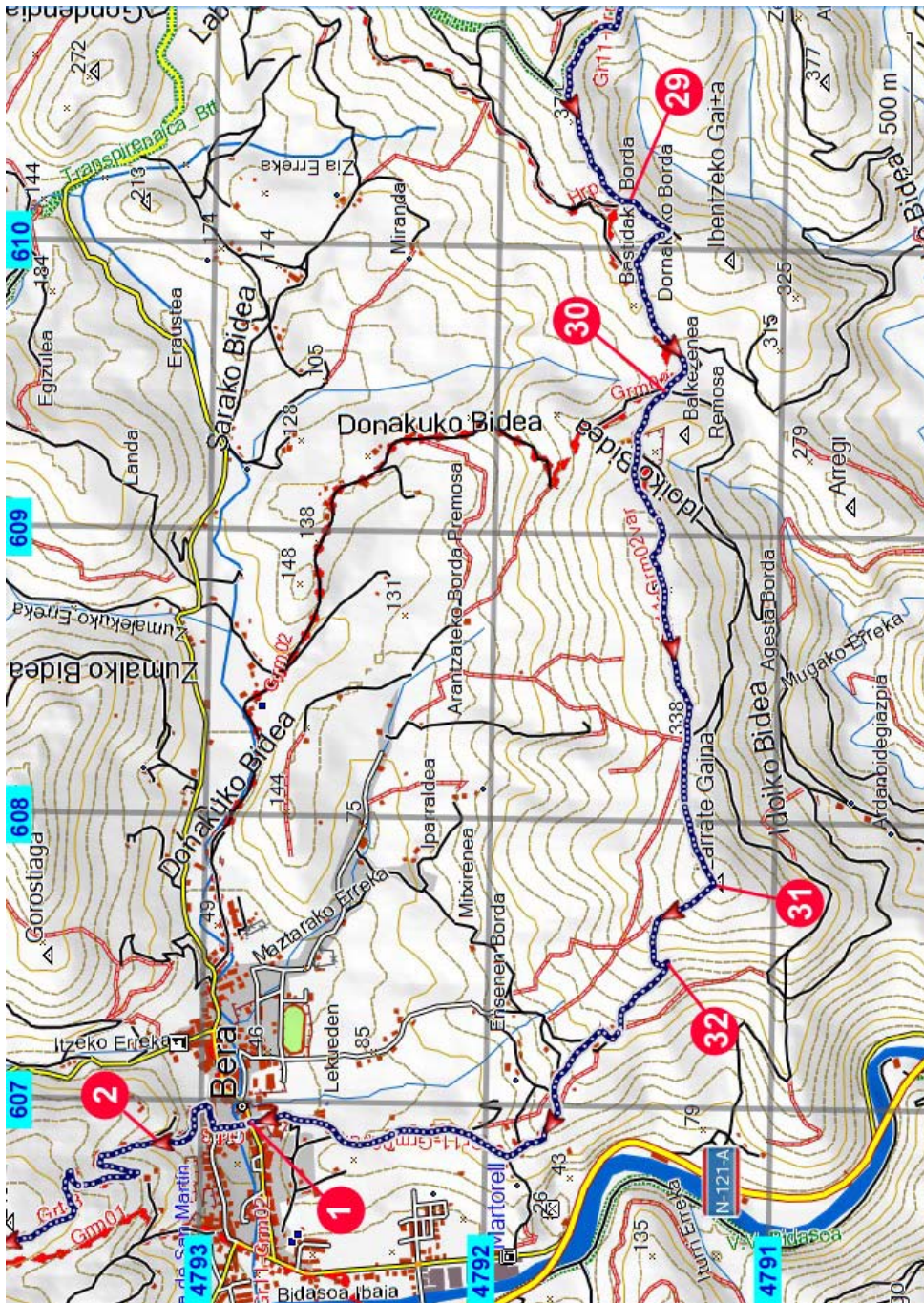


(28) - E612085 – N4790690 – Alt. 445 m.

Al Collado de Lizarieta, la " venta Lizarieta " permite rehidratarse y hacer provisiones. Seguir por la pista de grava y transitible del GR 11, balizado blanco y rojo, (rumbo 330°). Continuar por esta pista hasta el punto (29) - E610165 - N4791570 - Alt. 330 m. Es un cruce de pistas. Tomar la de en frente, totalmente al Sur, (rumbo 180°) dónde un aprisco puede servir de refugio. Es una pequeña pista que hace girar pronto hacia la derecha, Sur Sudoeste, (rumbo 220°). A 200 m, a otro cruce de pistas, tomar la de la derecha, Norte Noroeste (rumbo 330°). Otro aprisco puede también servir de refugio. A 300 m, encontramos la pista principal. Seguir por esta pista (rumbo 253°), llegando a una cruce de pistas, en el fondo de un vallejo, después de una curva ancha a la derecha.



Collado de Lizarieta, sobre el GR 11



**(30)** - E609510 – N4791410 – Alt. 264 m.

Coger la pista de hormigón que sube al rumbo 327°. Para después de 200 m, al llegar a una casa aislada. Después de 50 m, atravesar una barrera a la derecha que da acceso a un prado. Una senda ligeramente marcada sube al rumbo 280°. A 200 m encontramos una alambrada de espino, equipada con un escalón para salvarla. Seguir siempre durante 200 metros para encontrar otra alambrada superable como la precedente. 20 m más lejos, girar a la izquierda hacia el Oeste, (rumbo 265°), por una pista magnífica, herbosa y prácticamente horizontal. A 700 m, una pequeña bajada lleva a un cruce de pistas cuyo balizaje resulta incorrecto. Tomar la pista herbosa en frente, al Oeste (rumbo 275°). Esta pista sube a la cumbre de Larrate Gaina donde se encuentra un blocao orientado hacia... Larrun.

**(31)** - E607785 – N4791205 – Alt. 402 m.

Panorama magnífico. Bajar por la senda herbosa, (rumbo 325°), que hace girar hacia la izquierda para acabar en una pista guijarrosa al punto **(32)** - E607510-N4791370 - Alt. 282 m. Coger la pista hacia la derecha, (rumbo 315°). A 300 m, tomar la pista de hormigón que llega a una casa aislada, 100 m más abajo. La pista se transforma en grava sobre 200 m, (rumbo 312°), luego de nuevo en pista de hormigón sobre 250 m y por fin en una pequeña carretera asfaltada de 1km, hacia el Norte (rumbo medio 6°), para acabar al "tótém" de señalización del centro de Bera al punto **(1)**. Se vuelve al punto de inicio de la " Vuelta del Bucle de Larrun " .



Por el GR 11, cerca de la cumbre de Larrate Gaina (a lo lejos, la Peña de Aya)

Texto redactado por André Berrotte y Julien Campos de la CPIT. Fotos de J. Campos.  
Cartografía TOPO PIRINEOS 6.1. - 06/2014.